

Les besoins des ménages n'ont pas été comblés par la campagne de distribution des moustiquaires imprégnées de 2010



Diabaté S, Haddad S, Druetz T,
Bonnet E, Kuanda S & Ridde V

INTRODUCTION

Afin de permettre un accès à tous et une utilisation de 80% des moustiquaires, le Burkina Faso a procédé en 2010 à une campagne de distribution gratuite de moustiquaires imprégnées d'insecticide à longue durée d'action (MILDA). La distribution des moustiquaires a été précédée d'un recensement des ménages. Initialement, les ménages devaient recevoir une moustiquaire pour deux personnes. Ce quota n'a pu être respecté, faute de moustiquaires en quantité suffisante. Il a été décidé de réduire la dotation d'une moustiquaire lorsque le ménage devait en recevoir plus de deux. L'étude vise, un an après la campagne, à répondre aux questions suivantes: 1) quel est le niveau de possession des moustiquaires dans les ménages? ; 2) les besoins des ménages les plus exposés au paludisme sont-ils mieux comblés? ; 3) les enfants de moins de 5 ans utilisent-ils les moustiquaires?, et 4) quel est le lien entre la présence du paludisme chez l'enfant, d'une part, et la possession et l'utilisation de moustiquaires, d'autre part?

MÉTHODOLOGIE

L'enquête a été réalisée en 2011. Elle porte sur un échantillon représentatif de 2004 ménages de l'observatoire de santé de Kaya. Un test de dépistage rapide du paludisme a été réalisé chez tous les enfants de moins de 5 ans. Les mères ont été interrogées sur leurs connaissances et leurs pratiques en rapport avec la prévention et la prise en charge du paludisme. L'enquête a été complétée par le décompte et l'observation des moustiquaires présentes dans les ménages.

Le comblement des besoins des ménages en moustiquaires repose sur l'examen de deux indicateurs: (i) la

présence d'au moins une moustiquaire ; (ii) la présence d'au moins une MILDA pour deux personnes dans les familles possédant une moustiquaire. L'utilisation des moustiquaires par les enfants dérive de la réponse des mères à une question demandant si leur enfant a dormi sur une moustiquaire la veille. Un indicateur composite rend compte d'actions menées par la mère pour réduire la prolifération vectorielle (maintenir l'hygiène de la maison, éliminer les objets creux et les gîtes larvaires). Les analyses sont d'abord stratifiées par site, selon que le ménage demeure dans la ville de Kaya, en milieu rural à fort risque de transmission paludique (villages situés à proximité de lacs ou grandes étendues d'eau) ou en milieu rural habituel (qualifié de milieu à risque de transmission normal). L'étude est complétée par une analyse ciblant les familles vulnérables ou exposées à un risque de transmission accru : agriculteurs – éleveurs, familles nombreuses et familles avec plus de deux enfants de moins de cinq ans.

RÉSULTATS

Questions 1

Les besoins en moustiquaires des ménages n'ont pas été comblés.

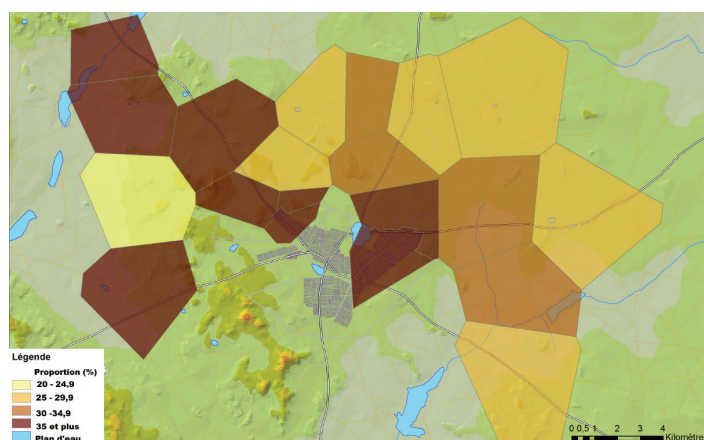
- Les ménages, en particulier dans les villages à risque de transmission élevé du paludisme, possèdent en majorité au moins une moustiquaire imprégnée (tableau 1).
- La possession par les ménages d'une moustiquaire pour deux personnes varie sensiblement d'un secteur à l'autre et d'un village à l'autre (figure 1). L'accès à une moustiquaire est globalement meilleur dans les villages à risque de transmission élevée du paludisme. Il demeure toutefois insuffisant : moins de la moitié des ménages (41%) déclarent posséder une moustiquaire pour deux membres.

Tableau 1 : Possession des moustiquaires selon le degré d'exposition au risque de transmission du paludisme

Strate	Caractéristiques des ménages		Le ménage possède:	
			Au moins 1 MILDA (%)	Au moins 1 MILDA pour 2 personnes parmi les ménages possédant des MILDA (%)
Urbaine	ENSEMBLE		86,4	39,4
	Profession du chef de famille	Agriculteur/Éleveur	88,1	35,5
		Autre profession	85,3	43,2
	Enfants de moins de 5 ans	2 ou plus	89,6	22,2
		Moins de 2	89,3	37,3
	Taille du ménage	Plus de 5 membres	88,1	20,4
		5 membres ou moins	84,8	60,5
Rurale / risque normal	ENSEMBLE		93,3	30,3
	Profession du chef de famille	Agriculteur/Éleveur	94,1	29,4
		Autre profession	90,0	30,6
	Enfants de moins de 5 ans	2 ou plus	96,5	14,6
		Moins de 2	92,3	28,9
	Taille du ménage	Plus de 5 membres	93,8	14,4
		5 membres ou moins	91,6	57,8
Rurale / risque élevé	ENSEMBLE		98,8	41,1
	Profession du chef de famille	Agriculteur/Éleveur	99,1	40,3
		Autre profession	94,4	47,1
	Enfants de moins de 5 ans	2 ou plus	100,0	22,7
		Moins de 2	99,0	44,1
	Taille du ménage	Plus de 5 membres	99,4	27,0
		5 membres ou moins	97,8	66,3

En gras : possession significativement faible dans les ménages vulnérables

Figure 1: Distribution des moustiquaires selon le village ou le secteur (indicateur : proportion des ménages possédant au moins une moustiquaire pour deux personnes parmi les ménages possédant au moins une moustiquaire).



Question 2

Les besoins en moustiquaires des ménages les plus exposés au risque de transmission du paludisme ont été moins bien comblés.

La couverture en moustiquaires est significativement plus faible dans les familles les plus exposées au risque de transmission du paludisme : familles nombreuses, celles avec plus de deux enfants de moins de cinq ans et en ville celles dont le chef est un agriculteur ou un éleveur (tableau 1).

Question 3

L'utilisation des moustiquaires par les enfants de moins de 5 ans croît avec le niveau de couverture.

À peine plus de la moitié des enfants ont été installés la nuit précédant l'enquête sous une moustiquaire. Mais cette proportion croît significativement dans les familles disposant d'au moins une moustiquaire pour deux personnes (tableau 2).

Tableau 2. Utilisation des moustiquaires par les enfants de moins de 5 ans (en %)

Strate	Utilisation dans :		
	Tous les ménages (échantillon complet)	Ménages possédant au moins 1 MILDA	Ménage possédant au moins une MILDA pour 2
Urbaine	54,6	62,0	69,3
Rurale / risque normal	61,7	65,7	81,9
Rurale / risque élevé	57,2	57,4	74,4

Question 4

Le paludisme est nettement moins fréquent chez les enfants dont la mère prend des mesures concrètes pour réduire la prolifération vectorielle.

Les écarts de prévalence sont importants, quelle que soit la strate considérée. Mais, ni la possession, ni l'utilisation de moustiquaires ne sont associées à une diminution franche de la prévalence du paludisme (tableau 3).

Tableau 3. Prévalence du paludisme chez les enfants de moins de cinq ans.

Strate	La mère agit contre la prolifération de vecteurs	Prévalence du paludisme (échantillon complet)	Prévalence dans les ménages possédant au moins 1 MILDA	Prévalence chez les enfants ayant utilisé une MILDA, dans les ménages possédant au moins une MILDA pour 2
Urbaine	Oui	15,7	16,1	13,1
	Non	20,5	20,4	20,6
Rurale / risque normal	Oui	37,5	36,8	39,4
	Non	42,9	43,0	46,9
Rurale / risque élevé	Oui	34,0	34,0	34,6
	Non	50,6	50,6	56,7

CONCLUSION

Les ménages possèdent désormais des moustiquaires imprégnées. Mais la campagne de distribution gratuite de 2010 n'a pas comblé les besoins de tous les ménages, en particulier ceux fortement exposés au risque de transmission du paludisme (ménages de grande taille, ménages avec au moins deux enfants de moins de cinq ans et en ville ménages dont le chef est agriculteur ou éleveur).

La protection efficace des enfants contre le paludisme serait favorisée par la synergie de trois conditions: (1) une possession des moustiquaires en nombre suffisant; (2) leur utilisation systématique par les enfants; et (3) l'adoption au domicile, de mesures anti-vectorielles. D'autres analyses sont nécessaires pour confirmer nos hypothèses.

RECOMMANDATIONS

- 1) distribuer les moustiquaires en tenant compte de la taille des ménages et en s'assurant qu'il y ait effectivement dans chaque ménage au moins une moustiquaire pour deux personnes ;
- 2) mettre en place ou renforcer à l'échelle nationale les interventions d'aménagement et d'assainissement du cadre de vie des ménages afin de réduire la prolifération des moustiques ;
- 3) continuer à promouvoir au sein des ménages non seulement l'utilisation des moustiquaires, mais aussi l'adoption de pratiques simples pour empêcher ou réduire la prolifération des moustiques.

